

# Modelo R3

## Microprocessadores

### • PROGRAMAÇÃO DO BRILHO DA LÂMPADA INTERNA:

Pressione a tecla da lâmpada 2 por 5 segundos, o brilho da lâmpada irá variar em 5 níveis. Quando chegar ao brilho desejado, solte a tecla. A nova seleção será memorizada, ou seja, ligando e desligando a lâmpada o brilho será o mesmo que foi programado.

### • PROGRAMAÇÃO DO SLEEP:

Ligue o ventilador 7, em seguida o led vermelho acenderá sem piscar indicando que o ventilador está ligado, porém com o sleep desprogramado. Pressione a tecla sleep 3, o led 10 piscará 1 vez indicando que o sleep está programado para 1 hora. Pressione novamente a tecla 3 e o led 10 piscará 2 vezes indicando 2 horas de sleep. Caso deseje mais tempo, você poderá programar até 5 piscadas (5 horas). Pressionando a tecla sleep 3 novamente, o led 10 seguirá ligado sem piscar, indicando que o sleep está desprogramado. Para nova programação, basta repetir os passos anteriores.

Obs.: Ao desligar o ventilador pela tecla 6, a programação do sleep será automaticamente desativada.

### • FUNÇÃO ÁGUA:

Para ativar/desativar a função água pressione a tecla água 4. O led verde 9 indicará que a função estará ativa: Led verde 9 aceso significa que a função água está ativada, porém a bomba de injeção está desligada. Led verde 9 piscando significa que a função água está ativada e a bomba de injeção está ligada.

Obs.: Ao ligar o ventilador, automaticamente a função água também estará ativa.

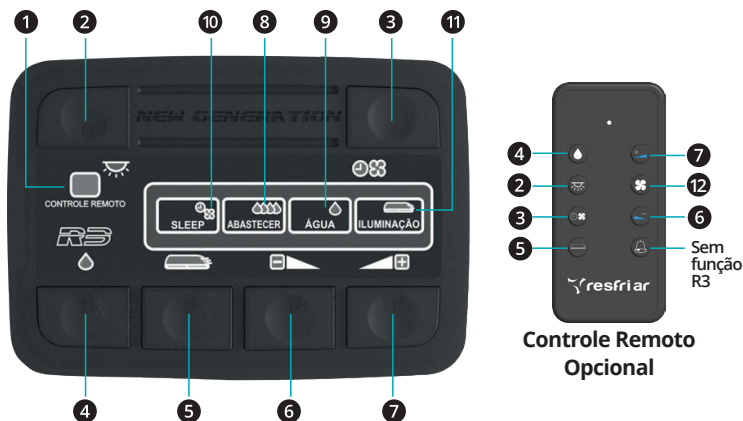
### • FALTA D'ÁGUA:

O microprocessador está equipado com um sensor de falta d'água no tanque, ou seja, sempre que o nível d'água estiver abaixo do mínimo, o led amarelo 8 estará piscando indicando que o reservatório d'água deve ser reabastecido. Após o abastecimento o led 8 permanecerá ligado. Quando a função água for reativada o led 8 se apagará.

Obs.: Ao acusar falta d'água, automaticamente a função água também será desativada.

### • VELOCIDADE DO VENTILADOR:

O microprocessador R3 possui 10 velocidades de ventilação que são controladas pelas teclas 6 (Desliga/diminui) ou 7 (Liga/aumenta). O ventilador está programado de fábrica para ligar com a tecla 7 na velocidade mínima.



### • MODELO

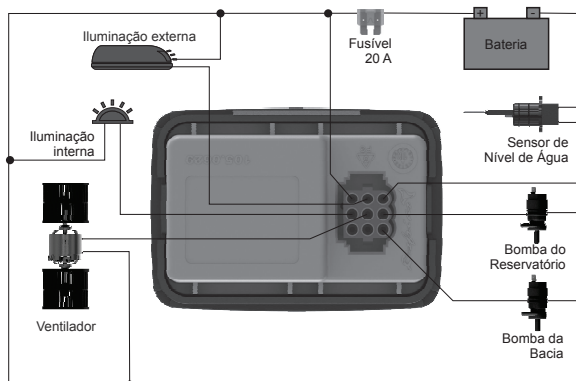
- 1 - Receptor do controle remoto
- 2 - Liga/desliga a lâmpada
- 3 - Programação do sleep
- 4 - Liga/desliga a função água
- 5 - Liga/desliga a iluminação externa
- 6 - Desliga/diminui a velocidade do ventilador
- 7 - Liga/aumenta a velocidade do ventilador
- 8 - Indicador de falta d'água (amarelo)
- 9 - Indica a função água ligada (verde)
- 10 - Indicador do ventilador ligado e do sleep (vermelho)
- 11 - Indicador da iluminação externa ligada
- 12 - Liga/desliga o ventilador (função exclusiva Controle Remoto)

Você perceberá que o ventilador já está na mínima ou máxima velocidade quando o microprocessador emitir um beep sonoro mais longo.

• **ILUMINAÇÃO EXTERNA:** Pressionar a tecla 5 para ligar ou desligar a iluminação externa do climatizador, o led azul 11 aceso indica que está ligada.

• **CONTROLE REMOTO (Opcional):** O controle remoto possui todos os recursos antes mencionados mais a tecla 12 Liga/Desliga o Ventilador.

Obs.: Caso não consiga acionar os comandos pelo controle remoto verifique ou troque a pilha (pilha modelo botão CR2025).



# Model R3

## Control Panels

• **INTERNAL (CABINET) LAMP INTENSITY CONTROL:** Press the internal lamp button **2** during 5 seconds, then the lamp brightness will vary in 5 levels. Release the button when you get the best intensity for your convenience. This new selection will be kept in memory inside the Control Panel, then every time you light the lamp it will show the same intensity level.

• **SLEEP PROGRAMMING:** Turn on the fan **7**, then the red led is continuously on to inform that the fan is in operation but still the sleep is without programming. Press the sleep button **3**, the led **10** blinks once to inform that the sleep is programmed for 1 hour. Press again the same button **3** and the lamp **10** will blink twice showing that the sleep time is for 2 hours. If you need more time for Sleep, you can program this function up to 5 blinks (or 5 hours).

If the button **3** is pressed again, the led **10** will stay on to show that the sleep function is not programmed. To get a new programming, just follow the steps above mentioned.

Remarks: If the fan is stopped using the button **6** all the sleep programming will be automatically off.

• **WATER FUNCTION:** To on/off the water function (ventilation with cooling process) press the button **4**. The green led **9** will lights showing the function is on. If the green led is continuously on, it means that the water function is in operation, but the injection pump is not working.

The green led **9** blinking means that the water function is operating and the injection pump is working too.

**Note: When the fan starts, automatically the water function starts working.**

• **LACK OF WATER:** The Control Panel has a sensor to detect lack of water inside the tank. Whether the water level is lower than minimum, the yellow led **8** starts blinking to notice the user to refill the tank with the water.

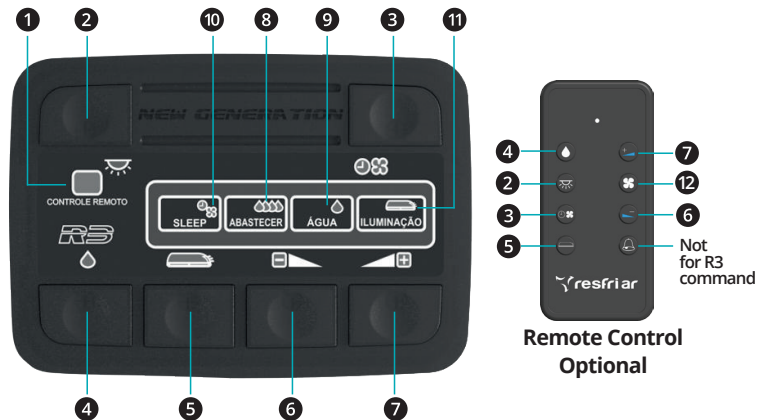
After filling it, the led **8** will stay on.

When the water function starts again, the led **8** will turn off.

**Note: When it's noticed that there is lack of water, the water function will automatically turn off.**

• **FAN SPEED:** This R3 Control Panel has 10 speeds controlled by the buttons **6** Off/Decrease and **7** On/Increase.

The fan is set in the factory to start at the minimum speed when pressing the button **7**.



### • MODEL

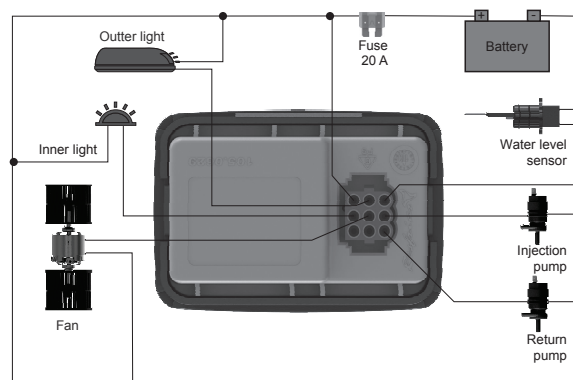
- 1 - Remote control IR receiver
- 2 - On/Off internal lamp (cabinet)
- 3 - Sleep programming
- 4 - On/Off water injection
- 5 - On/Off the external placard
- 6 - Off/Decrease the fan speed
- 7 - On/Increase the fan speed
- 8 - Lack of water (yellow) signal lamp
- 9 - Water injection working signal lamp (green)
- 10 - Fan on and Sleep on signal lamp (red)
- 11 - External placard on signal lamp
- 12 - On/off fan (function only in the remote control)

You will note that the fan reaches its maximum or minimum speed levels when you hear a longer beep coming from the panel.

**EXTERNAL LIGHT:** Press the button **5** to On/Off the external light in the placard. The blue led **11** lights informing this function is on.

**REMOTE CONTROL (OPTIONAL):** This device has all the Panel functions as detailed above plus an exclusive command **12** for turning On/Off the fan.

Note: If all the functions are not controlled by the Remote Control, verify the battery charge. When replacing, use the CR.2032 battery model.



# Modelo R3

## Panel de Controles

### • PROGRAMACIÓN DEL BRILLO DE LA LÁMPARA INTERNA:

Presione la tecla de la lámpara **2** por 5 segundos, el brillo de la lámpara cambiará en 5 niveles. Cuando llegar al brillo deseado solte la tecla. La nueva selección será memorizada, o sea, encendiendo o apagando la lámpara el brillo será el mismo que fue programado.

### • PROGRAMACIÓN DEL SLEEP:

Encienda el ventilador **7**, en seguida el led rojo ligará sin parpadear indicando que el ventilador está encendido, pero con el sleep desprogramado. Presione la tecla sleep **3**, el led **10** parpadeará 1 vez indicando que el sleep está programado para 1 hora.

Presione nuevamente la tecla **3** y el led **10** parpadeará 2 veces indicando 2 horas de sleep. Caso desee más tiempo, usted podrá programar hasta 5 parpadeos (5 horas).

Presionando la tecla sleep **3** nuevamente el led **10** seguirá ligado sin parpadear, indicando que el sleep está desprogramado. Para nueva programación, es solo repetir los pasos arriba.

Obs: Apagando el ventilador por la tecla **6**, la programación del sleep será automáticamente desactivada.

• **FUNCIÓN AGUA:** Para activar/desactivar la función agua, presione la tecla agua **4**. El led verde **9** indicará que la función está activa:

Led verde **9** encendido significa que la función agua está activada, pero la bomba de inyección está apagada.

Led verde **9** parpadearando significa que la función agua está activada y la bomba de inyección está ligada.

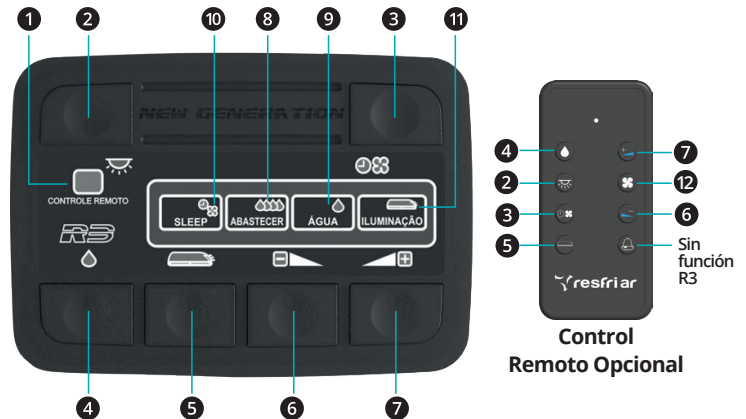
Nota: Ligando el ventilador, automáticamente la función agua también estará activa.

• **FALTA DE AGUA:** El microprocesador está equipado con un sensor de falta de agua en el estanque, o sea, siempre que el nivel de agua estuviera abajo del mínimo, el led amarillo **8** estará parpadearando indicando que el estanque de agua debe de ser repostado. Después del abastecimiento, el led **8** permanecerá encendido. Cuando la función agua fuera reactivada, el led **8** se apagará.

**Nota: Al notificar falta de agua, automáticamente la función agua también será desactivada.**

• **VELOCIDAD DEL VENTILADOR:** El microprocesador R3 posee 10 velocidades de ventilación que son controladas por las teclas **6** (Apaga/disminuye) o **7** (Enciende/aumenta).

El ventilador está programado de fábrica para encender con la tecla **7** en velocidad mínima.



### • MODELO

- 1 - Receptor del control remoto
- 2 - Enciende/apaga la lámpara de la cabina
- 3 - Programación del sleep
- 4 - Enciende/apaga la función agua
- 5 - Enciende/apaga la iluminación externa
- 6 - Apaga/disminuye la velocidad del ventilador
- 7 - Enciende/aumenta la velocidad del ventilador
- 8 - Indicador de falta de agua (amarillo)
- 9 - Indica de función de agua encendida (verde)
- 10 - Indicador de ventilador encendido y del sleep (rojo)
- 11 - Indicador de iluminación externa encendida
- 12 - Enciende/apaga el ventilador (función exclusiva del Control Remoto)

Usted se dará cuenta que el ventilador ya está en la mínima o en la máxima velocidad cuando el microprocesador emitir un señal sonora más largo.

• **ILUMINACIÓN EXTERNA:** Presionar la tecla **5** para encender o apagar la iluminación externa del climatizador. El led **11** azul ligado indica que está encendida la iluminación.

• **CONTROL REMOTO (OPCIONAL):** El control remoto posee todos los recursos arriba mencionados más la tecla **12** Enciende/ Apaga el Ventilador.

Nota: Caso no logre accionar los comandos por el control remoto, verifique o cambie la pila (pila modelo botón modelo CR2032).

